

Drift och Underhåll

Avser duschpanel 320, 322 med batteri eller nätanslutning.

OBS! se till att det inte kommer in vatten/fukt i kontakterna vid byte av någon elektrisk del.

Felsökning

Om flera duschar kopplade till samma nätaggregat inte fungerar:

1. Kontrollera att matning till nätaggregatet. Om okej, kontrollera spänningen ut från nätaggregatet.

Om enstaka dusch inte fungerar:

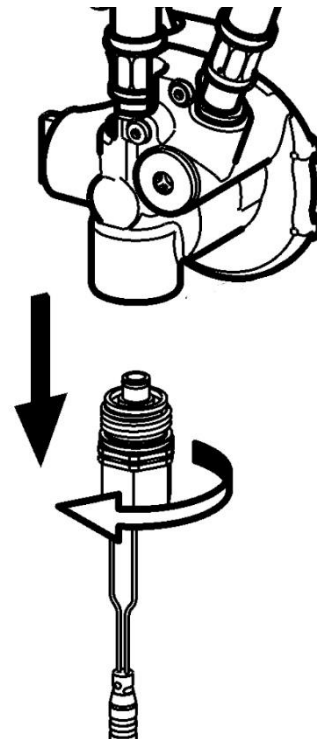
2. Batteridrift: Om sensorn blinkar RÖTT 1 ggn var 10 sek, så är batteriet på väg att ta slut, men duschen fungerar fortfarande. Om sensorn blinkar RÖTT 2 ggn var 10 sek, så är batteriet slut och måste bytas. Även om sensorn verkar fungera och man kan höra ett klick från magnetventilen, kan den vara så att spänningen är för låg och då stänger duschen direkt.
3. Sensor F5: Man kan prova om sensorn är trasig genom att koppla ur den och sedan koppla in den igen. En diod inuti själva sensorn ska då blinka snabbt i en sekund om den fungerar. Det tar sedan upp till 1 min innan den är i drift igen efter att den varit urkopplad. OBS! magnetventilen/magnetventilerna måste vara inkopplade när man ansluter sensorn till nätaggregatet/batteriet.
4. Om sensor verkar fungera så är det sannolikt fel på magnetventilen. Aktivera sensorn och lyssna om magnetventilen klickar. Om den gör det, stäng av vattnet och skruva ut huvudet på magnetventilen. Prova att skölja ur med vatten och knacka magnetventilen mot en yta för att få loss eventuell smuts. Prova igen. Om det fortfarande inte fungerar, byt magnetventilens huvud.



Byte/rengöring av magnetventil i termostatblock

Magnetventil som skruvas underifrån är för normal duschning. Magnetventil som skruvas från sidan är för hetvattenspolning.

1. Stäng av vattnet
2. Öppna panelen i underkant.
3. Lossa magnetventilens anslutningskabel
4. Skruva ur magnetventilen
5. Montera tillbaka i omvänd ordning.



Byte av batteri

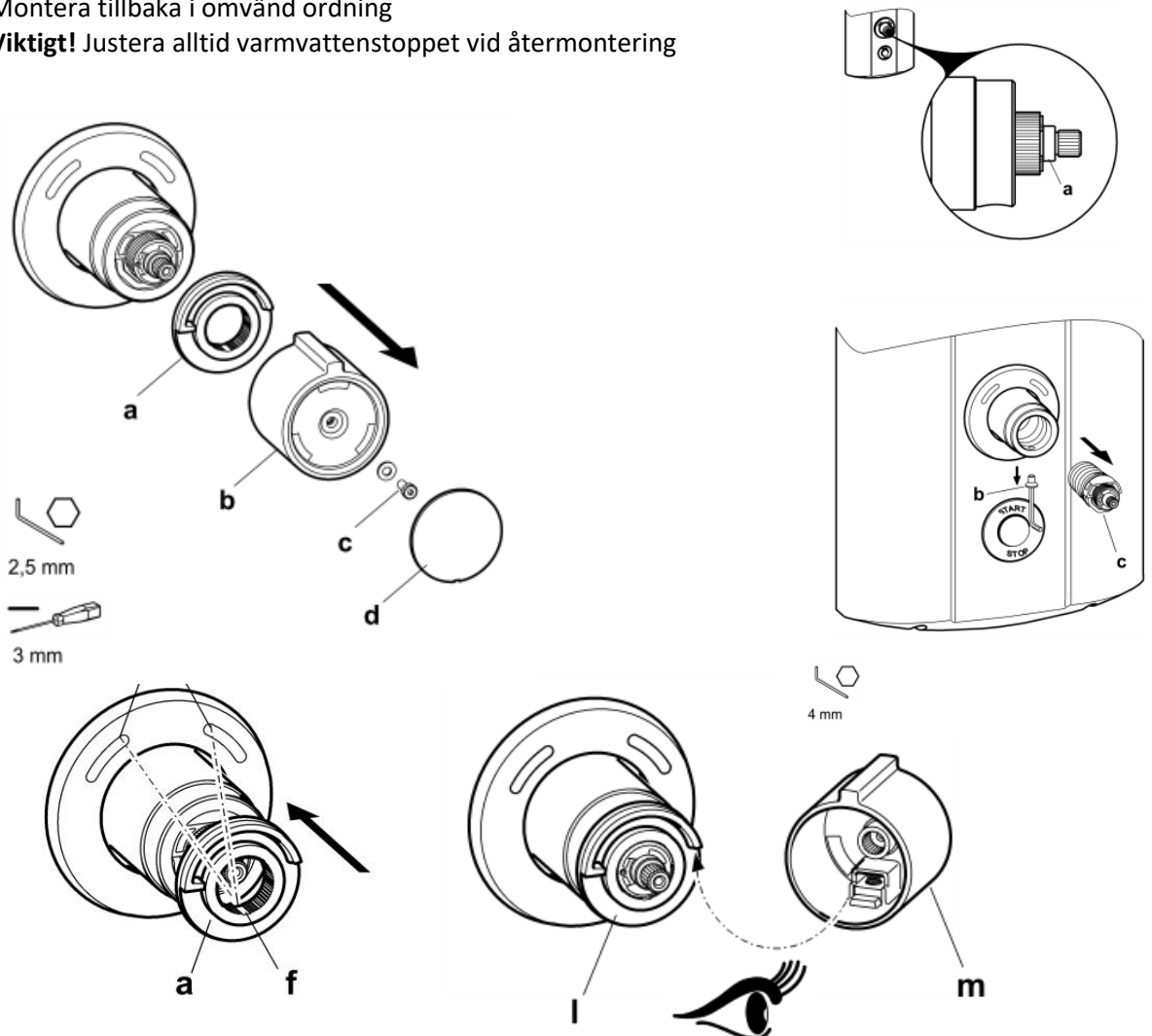
Bakom panelen sitter batterifacket fast med kardborre. Ta loss batteripaketet, dra ut sladden, öppna locket och byt batteri. OBS! se till att det inte kommer fukt in i batteripaketet eller i kontakten. Batteriet är av typen CR-P2, 6V. Finns att köpa i handeln.

Byte av sensor F5

1. Koppla bort magnetventil/er och nätaggregat/batteri
2. Montera ny sensor.
3. Anslut den nya sensorn till magnetventilerna först.
4. Anslut sensor till nätaggregat/batteri.
5. Efter 1 minut, kontrollera funktionen.
6. Använd fjärrkontrollen för att programmera sensorn enligt önskemål.

Byte av termostatelement

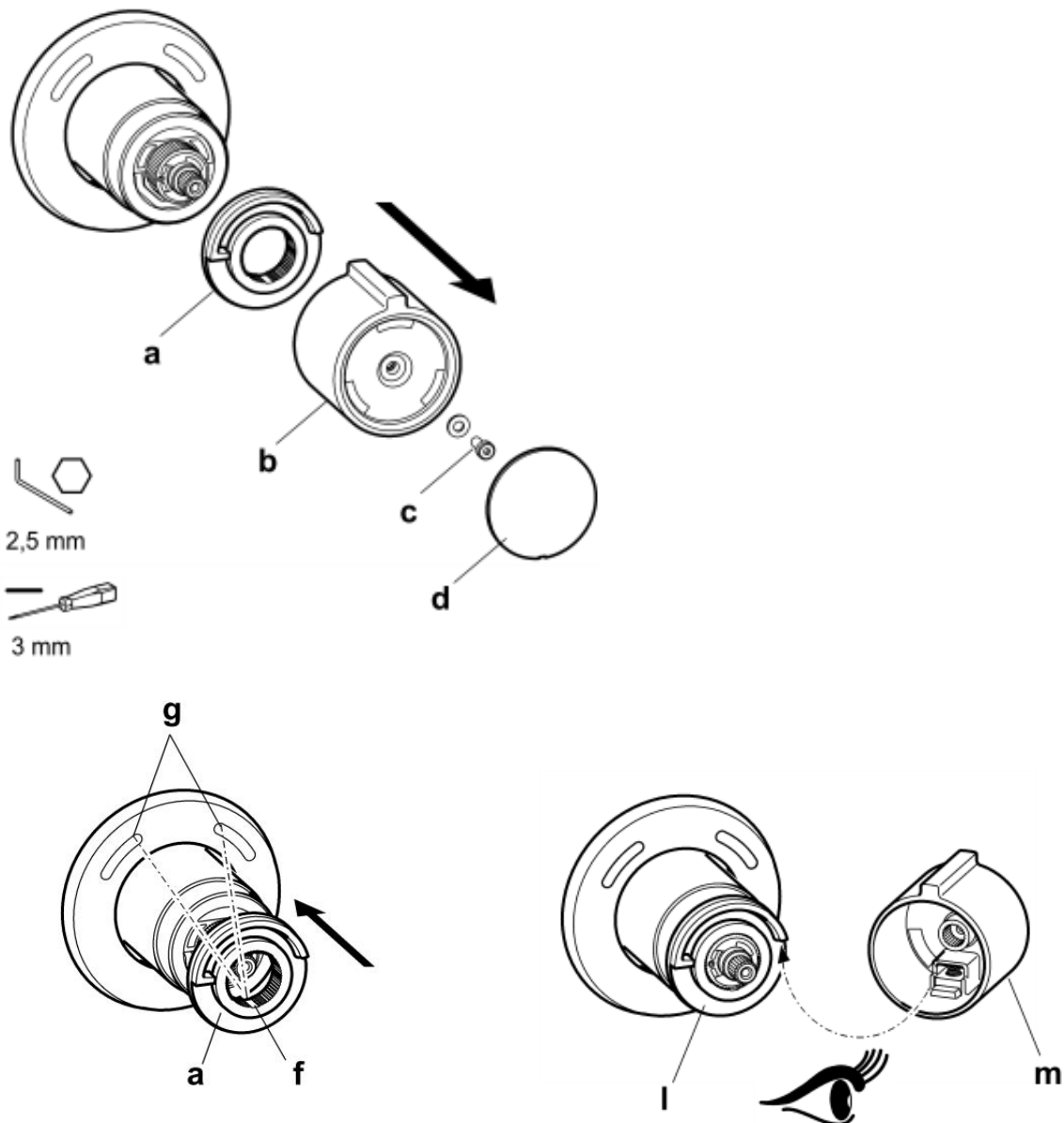
1. Ta bort täcklocket (d)
2. Lossa skruven (c)
3. Ta bort temperaturvredet (b)
4. Ta bort stoppringen (a)
5. Skruva ur skruven
6. Dra ut termostaten med en tång. OBS! kläm inte med tången på den räfflade delen.
7. Montera tillbaka i omvänd ordning
8. **Viktigt!** Justera alltid varmvattenstoppet vid återmontering



Inställning av varmvattenstopp

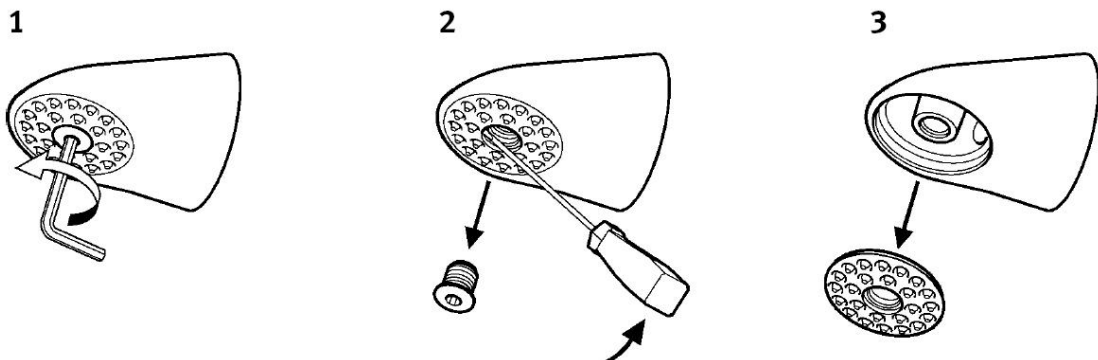
Varmvattenstoppet är fabriksinställt på c:a 38 grader. Om man vill ändra det gör man som följer.

1. Ta bort täcklocket (d)
2. Lossa skruven (c)
3. Ta bort temperaturvredet (b)
4. Ta bort stoppringen (a)
5. Justera in önskad max temperatur, genom att vrida på temperaturaxeln (u) och pröva ut rätt temperatur.
6. Sätt tillbaka stoppringen (a) med markeringen (f) rakt ner, som bilden visar.
7. Montera tillbaka temperaturvredet (b) så att styrklacken på vredet ligger an mot kl 3 på stoppringen, se bild.
8. Skruva fast vredet med skruv (c) och tryck på täcklocket (d).



Rengöring av duschhuvud Slimline

Genom att stryka fingrarna över gumminabbarna kan man avlägsna kalkbeläggning och annan smuts. Om det inte hjälper montera bort silen och rengör.



Rengöring av duschhuvud Tippen

Genom att stryka fingrarna över gumminabbarna kan man avlägsna kalkbeläggning och annan smuts. Om det inte hjälper montera bort silen och rengör.

Ändring av vinkel på duschhuvud Tippen



Ta bort de två insexskruvarna. Vrid silen 180 grader. Pilen på silen pekar dit strålen går. Pil inåt = stråle närmare vägg, pil utåt = stråle längre från vägg.