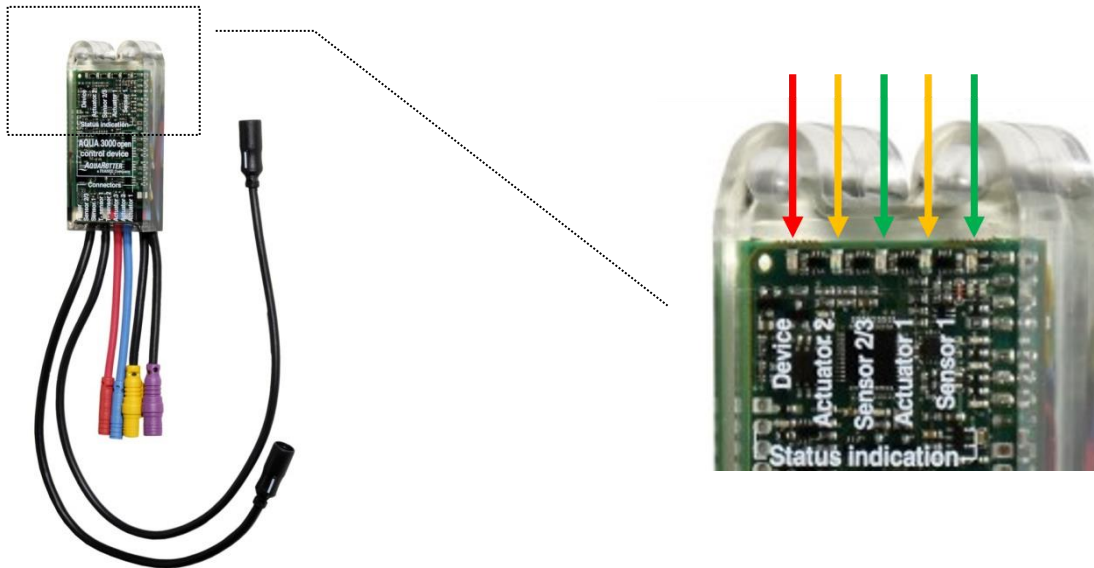


Drift och Underhåll

Avser duschpanel 220, 221, 222, samt 320, 322 med anslutning till A3000 Open

OBS! se till att det inte kommer in vatten/fukt i kontakterna vid byte av någon elektrisk del

Felsökning



Om ingen dusch fungerar:

1. Bryt strömmen till alla enheter i styrskåpet, vänta 30 sek och starta upp systemet igen. Om det inte hjälper, kontakta ACSS Sanitet 08-41007990.

Om enstaka dusch inte fungerar:

2. Leta rätt på Elektronikmodulen (Se bild ovan). På duschpaneler sitter den bakom panelen. Lossa då två skruvar i underkant av panelen för att kunna titta in bakom panelen. Kontrollera att en röd diod (Device) blinkar på elektronikmodulen (bild ovan). 1 blink /sek med Piezo tryckknapp och 1 blink / 3 sek med Sensor F5. Om ej, kontrollera kablage. Prova att dra ut den gröna kontakten "Power". Vänta 30 sek och sätt i igen. Nu ska alla dioder blinka i c:a 15 sek innan den sedan återgår till att endast röd diod (Device) blinkar. Om den inte gör det, kontakta kontakta ACSS Sanitet 08-41007990.



3. Piezo tryckknapp: Tryck på knappen och titta samtidigt på elektronikmodulen. När man trycker ska en diod vid sensor 1 (eller sensor 2/3) blinka till snabbt. Om inte, byt tryckknapp/sensor.



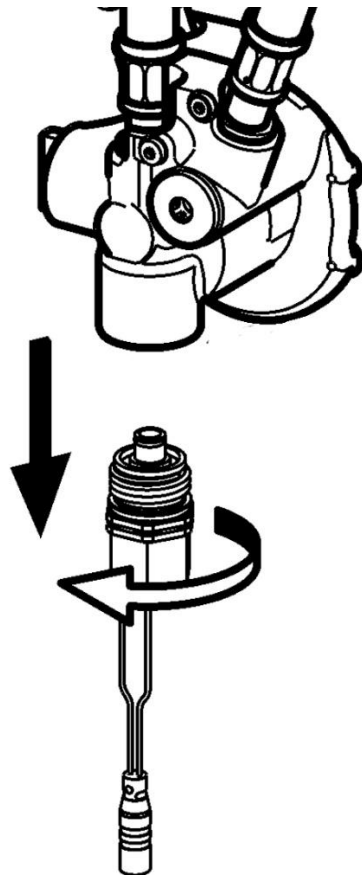
4. Sensor F5: Sensorlampan på elektronikmodulen lyser inte när sensorn aktiveras. Men man kan prova om sensorn är trasig genom att koppla ur den och sedan koppla in den igen. En diod inuti själva sensorn ska då blinka snabbt i en sekund om den fungerar. Det tar sedan upp till 1 min innan den är i drift igen efter att den varit urkopplad.

5. Om knapp/sensor fungerar ska en gul diod lysa vid Actuator 1 eller Actuator 2 eller båda, då duschen ska spola. Om den gula dioden bara blinkar till mycket kort, så är det fel på magnetventilen . Om den gula dioden inte alls reagerar så kan det vara fel temperatursensor (om sådan finns).
6. Om en gul diod lyser, men det kommer ändå inget vatten, tryck flera gånger och lyssna om magnetventilen klickar. Om den gör det, stäng av vattnet och skruva ut huvudet på magnetventilen. Prova att skölja ur med vatten och knacka magnetventilen mot en yta för att få loss eventuell smuts. Prova igen. Om det fortfarande inte fungerar, byt magnetventilens huvud.

Byte/rengöring av magnetventil i termostatblock

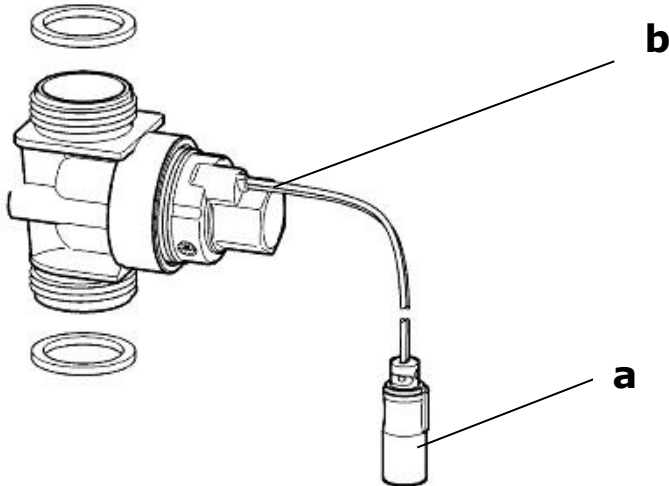
Magnetventil som skruvas underifrån är för normal duschning. Magnetventil som skruvas från sidan är för hetvattenspolning.

1. Stäng av vattnet
2. Öppna panelen i underkant.
3. Lossa magnetventilens anslutningskabel
4. Skruva ur magnetventilen
5. Montera tillbaka i omvänd ordning.



Byte/rengöring av fristående magnetventil (endast modell 221)

1. Ta loss elanslutning på magnetventilen (a)
2. Skruva loss magnetventilens "huvud" (b).
3. Montera tillbaka ett nytt eller det rengjorda "huvudet"



Byte av temperatursensor

Lossa temperatursensorns kontakt och skruva ut den ut nippeln. Skruva in en ny temperatursensor och anslut kontakten. Var noga med att vända kontakten rätt.

Byte av piezo tryckknapp

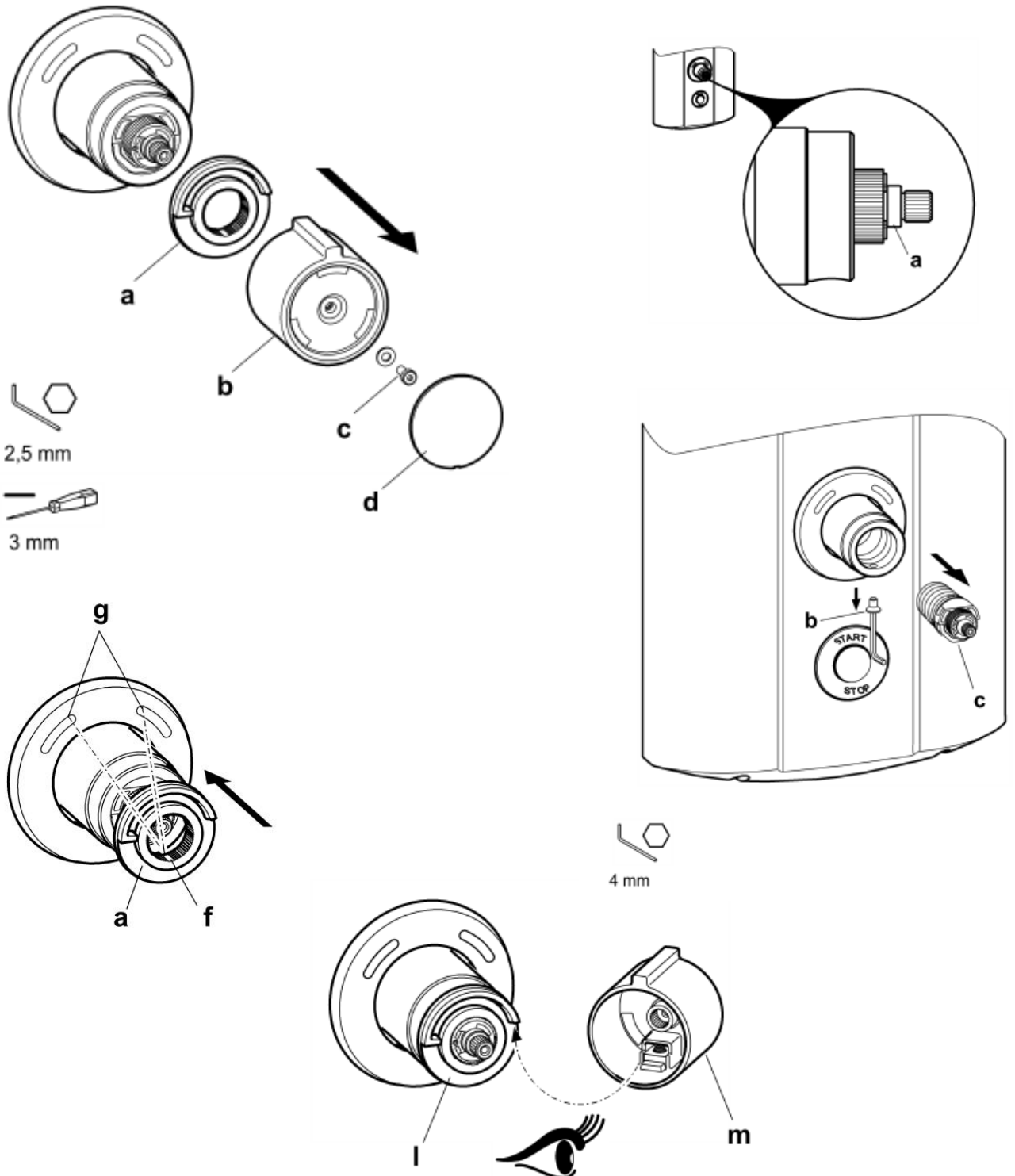
Ta loss tryckknappens kontakt. Lossa muttern på tryckknappens baksida. Sätt fast en ny tryckknapp på samma sätt.

Byte av sensor F5

1. Koppla ur elektronikmodulens anslutning "Power"
2. Ta bort befintlig sensor.
3. Anslut elektronikmodulens "Power" utan Sensor under minst 1 min.
4. Koppla ur elektronikmodulens anslutning "Power" igen.
5. Anslut den nya sensorn.
6. Anslut elektronikmodulens "Power"
7. Efter 1 minut, kontrollera funktionen.

Byte av termostatelement

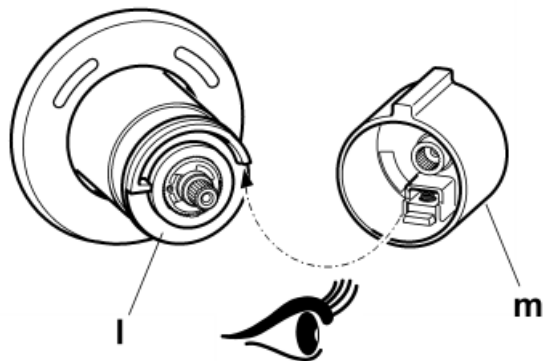
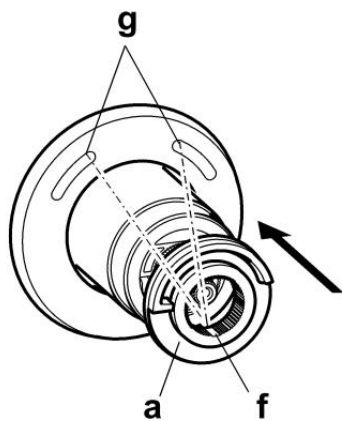
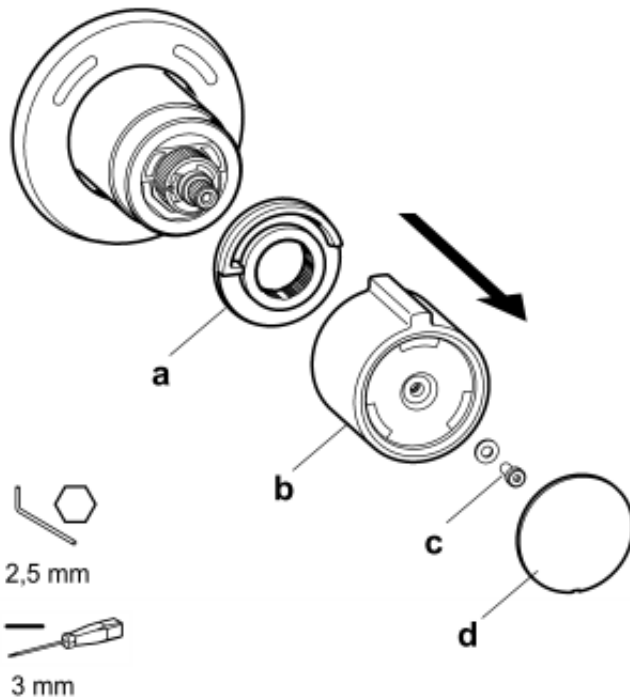
1. Ta bort täcklocket (d)
2. Lossa skruven (c)
3. Ta bort temperaturvredet (b)
4. Ta bort stoppringen (a)
5. Skruva ur skruven
6. Dra ut termostaten med en tång. OBS! kläm inte med tången på den räfflade delen.
7. Montera tillbaka i omvänd ordning
8. **Viktigt!** Justera alltid varmvattenstoppet vid återmontering



Inställning av varmvattenstopp

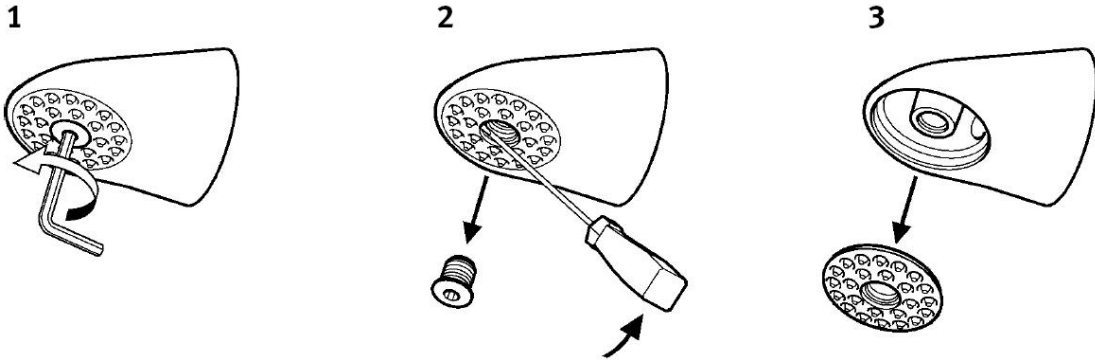
Varmvattenstoppet är fabriksinställt på c:a 38 grader. Om man vill ändra det gör man som följer.

1. Ta bort täcklocket (d)
2. Lossa skruven (c)
3. Ta bort temperaturvredet (b)
4. Ta bort stoppringen (a)
5. Justera in önskad max temperatur, genom att vrida på temperaturaxeln (u) och pröva ut rätt temperatur.
6. Sätt tillbaka stoppringen (a) med markeringen (f) rakt ner, som bilden visar.
7. Montera tillbaka temperaturvredet (b) så att styrklacken på vredet ligger an mot kl 3 på stoppringen, se bild.
8. Skruva fast vredet med skruv (c) och tryck på täcklocket (d).



Rengöring av duschhuvud Slimline

Genom att stryka fingrarna över gumminabbarna kan man avlägsna kalkbeläggning och annan smuts. Om det inte hjälper montera bort silen och rengör.



Rengöring av duschhuvud Tippen

Genom att stryka fingrarna över gumminabbarna kan man avlägsna kalkbeläggning och annan smuts. Om det inte hjälper montera bort silen och rengör.

Ändring av vinkel på duschhuvud Tippen



Ta bort de två insexskruvarna. Vrid silen 180 grader. Pilen på silen pekar dit strålen går. Pil inåt = stråle närmare vägg, pil utåt = stråle längre från vägg.