



**Drift och skötsel för ACSS Duschpanel 301
Art nr 24241.601.100**



Innehåll:

1. Inställningar
2. Underhåll
3. Felsökning
4. Reservdelar



2. Inställningar (se separat instruktion för inställning med fjärrkontroll)

Spoltiden kan bara ändras med hjälp av fjärrkontroll. Fabriksinställning är maxtid 30 sek. Kroppsreflektion är påslaget vilket innebär att duschen stänger efter att användaren avlägsnar sig från sensorns räckvidd. Funktionen för avstängning vid utebliven kroppsreflektion kan stängas av med fjärrkontroll.

Räckvidd för reflektion ställs in med hjälp av fjärrkontroll. C:a 18 – 50 cm i 24 intervaller. Fabriksinställning 50 cm. OBS! påverkar inte knapptryckning av/på bara närvarosensorn.

Hygienspolning/automatspolning kan ställas in med fjärrkontroll eller utan. Fabriksinställning är 3 min polning var 24:e timme. För instruktion hur man gör utan fjärrkontroll se nedan:

Status för hygienspolningen

1. Håll handen c:a 10 cm från sensorn i 3 sek.
2. Ta bort handen mellan den första och andra blinkningen
 - Hygienspolning aktiv: LED blinkar 4 ggr snabbt
 - Hygienspolning inaktiv: LED blinkar 2 ggr långsamt

Aktivera/inaktivera hygienspolning

1. Håll handen c:a 10 cm från sensorn i 3 sek.
2. Ta bort handen mellan den 6:e och 8:e blinkningen
 - LED blinkar ej
3. Inom 3-10 sek håll igen handen c:a 10 cm från sensorn.
4. Efter 3:e blinkningen, ta bort handen.
 - Hygienspolning aktiv: LED blinkar 4 ggr snabbtEller
 - Hygienspolning inaktiv: LED blinkar 2 ggr långsamt

Termisk desinficering/hetvattenspolning kan endast ställas och startas med hjälp av fjärrkontroll.

Städavstängning kan ställas in med fjärrkontroll eller utan. För instruktion hur man gör utan fjärrkontroll se nedan:

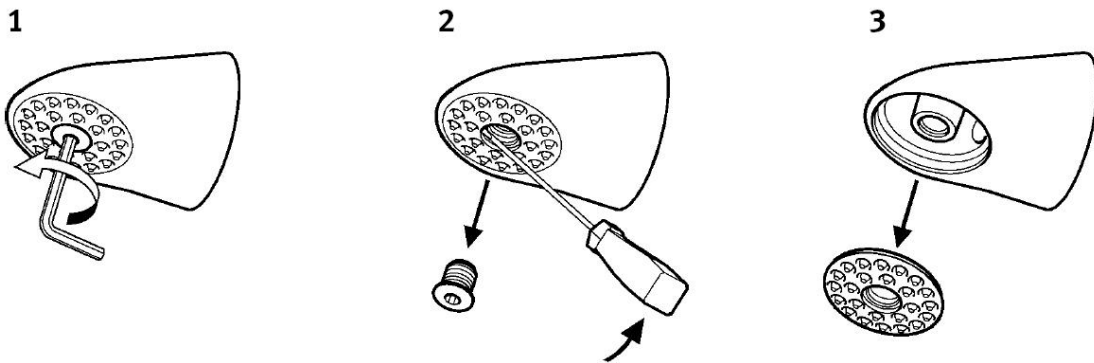
Städavstängning av en dusch

1. Håll handen c:a 10 cm från sensorn i 3 sek.
2. Ta bort handen mellan den 3:e och 5:e blinkningen
 - LED blinkar ej
3. Inom 3-10 sek håll igen handen c:a 10 cm från sensorn.
4. Efter 3:e blinkningen, ta bort handen.
 - Duschen är nu avstängd under 3 min
 - LED blinkar var 10:e sekund

2. Underhåll

2.1 Rengöring av duschvud

Genom att stryka fingrarna över gumminabbarna kan man avlägsna kalkbeläggning och annat smuts. Om det inte hjälper montera bort silen och rengör.

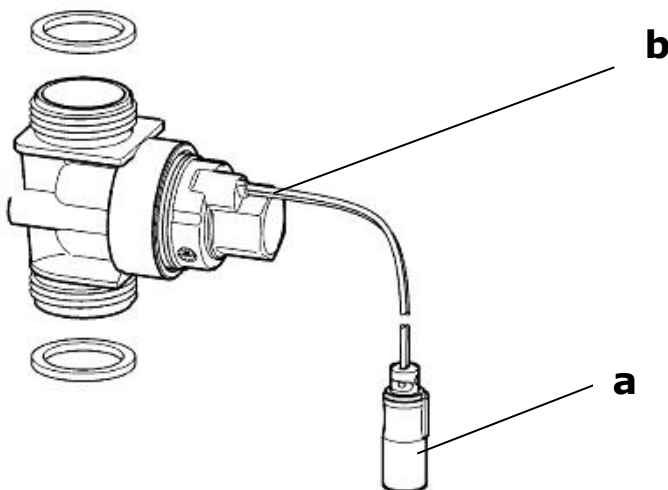


2.2 Byte/rengöring av magnetventil

- a. Ta loss elanslutning på magnetventilen (a)
- b. Skruva loss magnetventilens "huvud" (b).
- c. Montera tillbaka ett nytt eller det rengjorda "huvudet"

OBS! Vid byte av magnetventil kopplad till AQUACONTACT
Bryt strömmen till Sensorn AQUACONTACT under minst 30 sek innan den nya magnetventilen kopplas in.

Var också noga med att vända kontakten åt rätt håll.



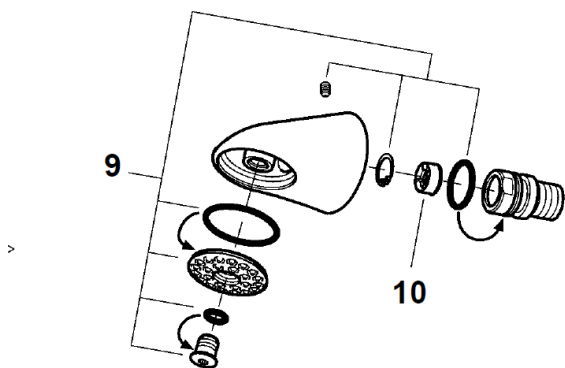
3 Felsökning

Inget vatten kommer när man trycker på knappen

1. Klickar det från magnetventilen vid knapptryckning? Ja - kontrollera vattentillförsel och vatten tryck (min 1 bar) samt rengör smutsfilter i magnetventilen. Om det inte hjälper, byt magnetventil.
2. Det klickar inte i magnetventil - Dra ut strömmen till sensorn, sätt tillbaka och kontrollera att sensorn blinkar när strömmen kopplas in - pröva igen. Om det inte hjälper eller om sensorn inte blinkar vid inkoppling av strömmen - Byt batteri eller kontrollera strömtillförseln från nätaggregat.

OBS! magnetventiler ska vara inkopplade när man ansluter ström till sensorn.

4 Reservdelar



9. Reservdelssats duschsil	81-500-01.050
10. Flödesbegränsare 9 l/m	9E002078
Magnetventil	85-032-22.186
Sensor AQUACONTACT	85-100-17.343
Batteri CRP2	85-032-02.830 (gäller ej alla modeller)
Omkastare	24260.104.100 (Endast modell 301)
Duschhandtag	24260.500.100
Duschslang 1,5 m	24260.501.100