

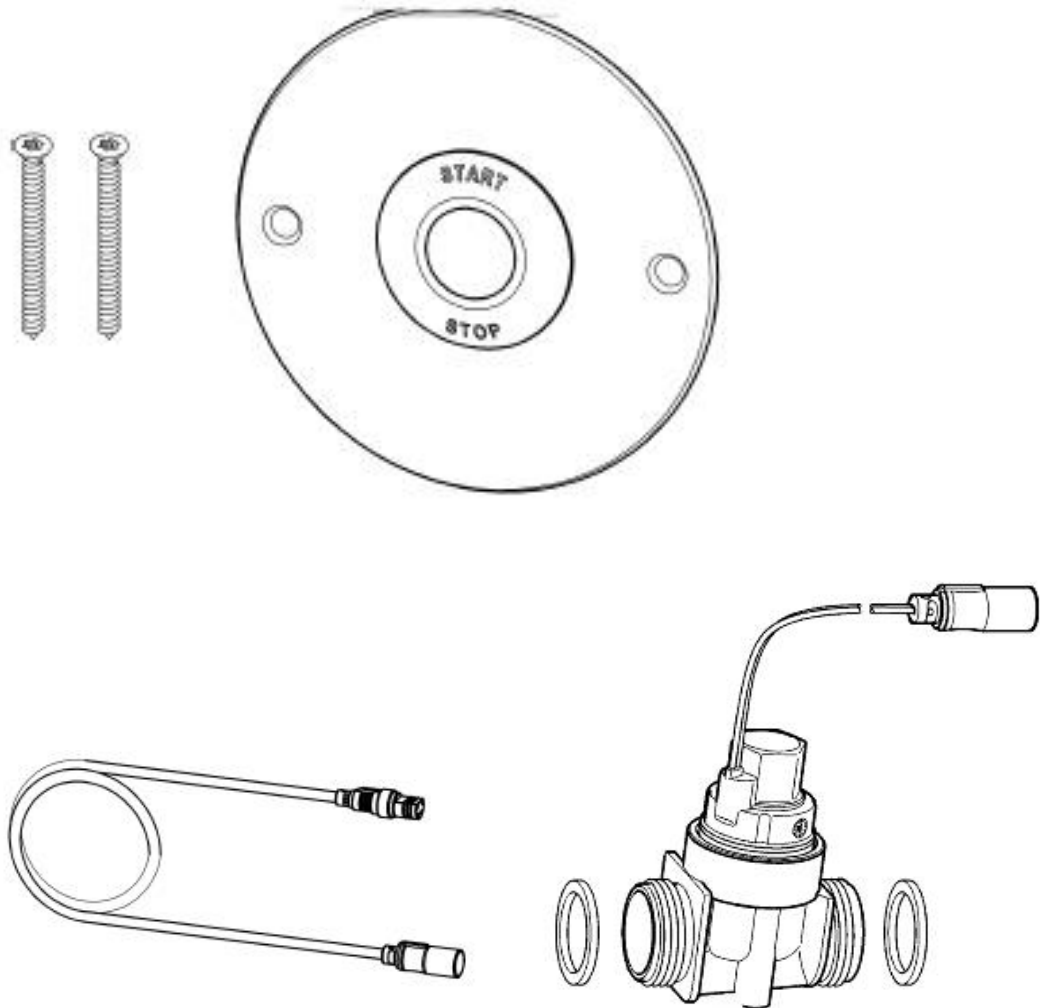
## Montage, drift och skötsel för duschenhet 300-I 24281.300.100



**Ingående delar:**

Med i paketet skall följande finnas

- Magnetventil
- Elektronikmodul
- Sensor med montageplatta
- 2 st skruvar
- 2,5 meters förlängningskabel



## 1 Placering

Planera montage av de olika enheterna så att sladdlängderna räcker. Normalt placeras magnetventilen och eventuellt batteri i undertak.

Magnetventil och sensor har IP klass 68

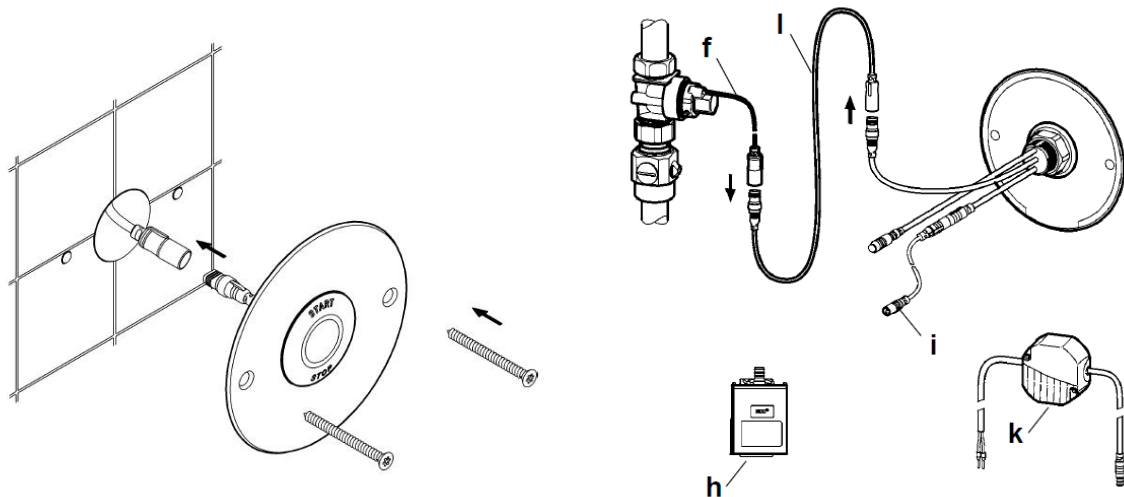
## 2 Montage

1. Spola rent vattenledningen
2. Anslut eventuellt separat avstängningsventil på vattenledningen
3. Anslut magnetventilen till vattenledningen (förblandat eller kallt vatten)  
Observera flödesriktningen. OBS! Använd koppling med planpackning, ej lin eller liknande.

### Montage av tryckknapp:

För montage av tryckknapp rekommenderas Uponors väggdosa M6 används, se bilaga.

4. Montera en kopplingsdosa (Uponor väggdosa M6 Vit rekommenderas) för Piezo sensorn på lämplig höjd Normalt 1100 mm öfg. Dra fram ett tomrör (25 mm flexrör passar i Uponors dosa) från elektronikmodulen till kopplingsdosan.
5. Borra hål för tryckknappens täckplatta. (använd lämpliga pluggar för ändamålet)
6. Skjut igenom förlängningskabeln och anslut den till tryckknappen.
7. Montera täckplattan.



8. Anslut sensorns långa svart kabel (hona) till magnetventilen.
9. Anslut sensorns korta svart kabel (hane) till strömkälla. OBS! Nätaggregat måste vara stabiliserat, (6VDC)



### **3. Inställningar sensor**

**Spoltiden** kan bara ändras med hjälp av fjärrkontroll. Fabriksinställning är maxtid 30 sek. Kroppsreflektion är påslaget vilket innebär att duschen stänger efter att användaren avlägsnar sig från sensorns räckvidd. Funktionen för avstängning vid utebliven kroppsreflektion kan stängas av med fjärrkontroll.

**Räckvidd** för reflektion ställs in med hjälp av fjärrkontroll. C:a 18 – 50 cm i 24 intervaller. Fabriksinställning 50 cm. OBS! påverkar inte knapptryckning av/på bara närvarosensorn.

**Hygienspolning/automatspolning** kan ställas in med fjärrkontroll eller utan. Fabriksinställning är 3 min polning var 24:e timme. För instruktion hur man gör utan fjärrkontroll se nedan:

#### *Status för hygienspolningen*

1. Håll handen c:a 10 cm från sensorn i 3 sek.
2. Ta bort handen mellan den första och andra blinkningen
  - Hygienspolning aktiv: LED blinkar 4 ggr snabbt
  - Hygienspolning inaktiv: LED blinkar 2 ggr långsamt

#### *Aktivera/inaktivera hygienspolning*

1. Håll handen c:a 10 cm från sensorn i 3 sek.
2. Ta bort handen mellan den 6:e och 8:e blinkningen
  - LED blinkar ej
3. Inom 3-10 sek håll igen handen c:a 10 cm från sensorn.
4. Efter 3:e blinkningen, ta bort handen.
  - Hygienspolning aktiv: LED blinkar 4 ggr snabbtEller
  - Hygienspolning inaktiv: LED blinkar 2 ggr långsamt

**Termisk desinficering/hetvattenspolning** kan endast ställas och startas med hjälp av fjärrkontroll.

**Städavstängning** kan ställas in med fjärrkontroll eller utan. För instruktion hur man gör utan fjärrkontroll se nedan:

#### *Städavstängning av en dusch*

1. Håll handen c:a 10 cm från sensorn i 3 sek.
2. Ta bort handen mellan den 3:e och 5:e blinkningen
  - LED blinkar ej
3. Inom 3-10 sek håll igen handen c:a 10 cm från sensorn.
4. Efter 3:e blinkningen, ta bort handen.
  - Duschen är nu avstängd under 3 min
  - LED blinkar var 10:e sekund



#### **4 Rengöring av magnetventil**

Skruva loss magnetventilens överdel och spola rent smutsfiltret samt spola vatten genom magnetventilen för att få bort eventuella lösa partiklar.

#### **5 Felsökning**

Inget vatten kommer när man trycker på knappen

1. Kontrollera om sensorn blinkar. Om så är fallet är duschen avstängd. Se manualen för hur man sätter på duschen igen. Alternativt bryt strömmen och anslut igen.
2. Om sensorn inte blinkar, bryt strömmen och kontrollera att sensorn blinkar snabbt några ggr då strömmen ansluts igen.
3. Om sensorn blinkar då strömmen ansluts kan det bero på fel i strömförsörjningen (batteri eller nätaggreat). Om inte så är sensorn trasig.
4. Om sensorn blinkar då strömmen ansluts, men sedan ändå inte fungerar så är det sannolikt fel på magnetventilen. Man kan lyssna efter ett klick då man trycker på knappen. Om det hörs, men det ändå inte kommer vatten, kontrollera vattentryck och eventuell smuts i magnetventilens filter.

#### **6 Byte av magnetventil**

OBS! Vid byte av magnetventil kopplad till AQUACONTACT

Bryt strömmen till Sensorn AQUACONTACT under minst 30 sek innan den nya magnetventilen kopplas in.

Var också noga med att vända kontakten åt rätt håll.

#### **7 Reservdelar**

För aktuell reservdelslista hänvisar vi till [www.acss-sanitet.se](http://www.acss-sanitet.se)

## BILAGA 1: Montage av tryckknapp med Uponor väggdosa M6

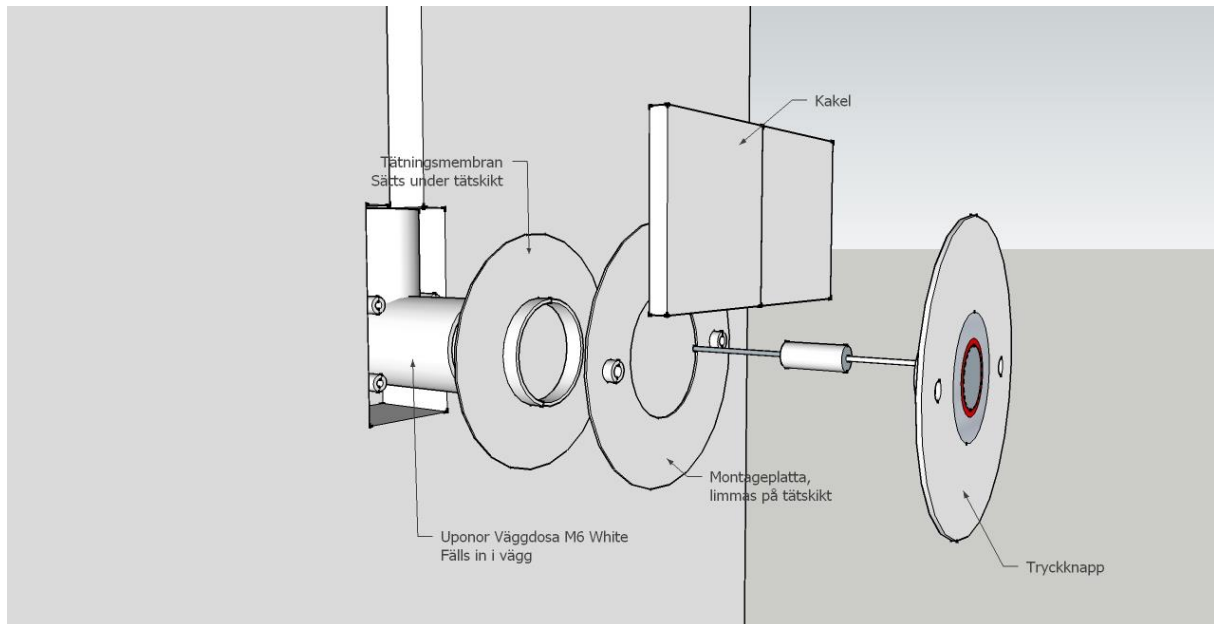
ACSS Artikelnummer

Uponor väggdosa M6 24283.100.100

Tätningmembran 24283.200.100

Montageplatta 24260.210.030

Montera väggdosa enligt tillverkarens instruktioner. Normalt monteras tryckknappen på 1100 mm öfg. 25 mm flexrör passar i väggdosan.



- När tätskiktet är klart limma montageplattan (option) på tätskiktet.
- Kakla ovan på montageplatta, men lämna utrymme i mitten så att baksidan på tryckknappen får plats.
- Skruva fast tryckknappen i montageplattan med medföljande skruvar.

